



В составе
ОАК

РЕГИОНАЛЬНЫЕ САМОЛЕТЫ
ФИЛИАЛ ПАО «КОРПОРАЦИЯ «ИРКУТ»

RRJ-95 РУКОВОДСТВО ПО ТЕХНИЧЕСКОЙ ЭКСПЛУАТАЦИИ

ДВЕРИ ДЛЯ ПАССАЖИРОВ И ЭКИПАЖА — ОБЩЕЕ ОБСЛУЖИВАНИЕ

***Пункт 4А(3): РЕДАКТОРСКИЕ ПРАВКИ

***Пункт 4Б(4): ИСПРАВЛЕНИЕ/ДОБАВЛЕНИЕ ДАННЫХ

РАБОТА 52-10-00-010-802

Открытие входных и служебных дверей в автоматическом или ручном режиме с выбросом аварийного трапа

1. Основание для выполнения работ

См. пункт ИДПТО: **256100MT-06**

Данная работа выполняется перед выполнением работы 25-61-05-280-802 при совпадении порога и/или интервала выполнения этих работ.

2. Материально-техническое обеспечение

А. Ссылки на другие работы

<u>Номер</u>	<u>Наименование</u>
12-15-52-610-801	Зарядка азотом баллона механизма аварийного открытия дверей
12-15-52-860-801	Стравливание давления азота из баллона механизма аварийного открытия двери
25-61-05-900-801	Демонтаж и монтаж аварийного трапа (3-WM256, 4-WM256, 5-WM256, 6-WM256)
25-61-05-900-802	Демонтаж и монтаж аварийного трапа после срабатывания
52-00-00-920-801	Меры безопасности при техническом обслуживании входных и служебных дверей
52-10-00-410-801	Закрытие входной (служебной) двери
52-11-01-820-801	Регулировка передней (задней) входной двери
52-11-25-900-801	Демонтаж и монтаж баллона механизма аварийного открытия передней (задней) входной двери (1-VM527, 2-VM527)
52-12-01-820-801	Регулировка передней (задней) служебной двери
52-12-25-900-801	Демонтаж и монтаж баллона механизма аварийного открытия передней (задней) служебной двери (3-VM527, 4-VM527)

Б. Инструменты и приспособления

<u>Обозначение</u>	<u>Наименование</u>	<u>Количество</u>
Не регламентируется	Защитное ограждение	
GE-06-001	Стремянка для входа в переднюю и заднюю двери	1

В. Доступ

831, 832, 841, 842

3. Подготовительные работы

ПРЕДУПРЕЖДЕНИЕ: НЕ ОТКРЫВАЙТЕ ДВЕРЬ, ЕСЛИ СКОРОСТЬ ВЕТРА ПРЕВЫШАЕТ 20 m/s (39 kt).

ДЕЙСТВИТЕЛЬНО: ВСЕ

52-10-00

010-802
Стр. 201
Дек 31/20

RRJ-95 РУКОВОДСТВО ПО ТЕХНИЧЕСКОЙ ЭКСПЛУАТАЦИИ

А. Меры безопасности

- (1) Соблюдайте меры безопасности при техническом обслуживании входных и служебных дверей (**см. работу 52-00-00-920-801**).
- (2) Установите защитное ограждение вокруг зоны выполнения работы.
- (3) Установите стремянку **GE-06-001**.

** С БАЛЛОНАМИ (P/N 41004658-1 или P/N 41004658-2) НА САМОЛЁТАХ ПОСЛЕ СБ RRJ-52-00485-БД или С БАЛЛОНАМИ P/N A415407-055 или P/N A415407-056

Б. Конфигурация самолёта перед открытием входных и служебных дверей в автоматическом режиме с выбросом аварийного трапа

(См. [**** ВСЕ: рис. 201**])

- (1) Снимите ограничительную ленту с проёма двери (если установлена).
- (2) Выньте предохранительную чеку из корпуса просечного клапана механизма аварийного открытия двери (если установлена).
- (3) Убедитесь в том, что баллон механизма аварийного открытия двери заряжен и стрелка манометра находится в пределах зелёного сектора.
- (4) Закройте переднюю входную дверь (**см. работу 52-10-00-410-801**).
- (5) Выньте предохранительную чеку **(2)** и переведите ручку селектора **(1)** в положение ARMED.

ПРИМЕЧАНИЕ: Предохранительная чека убирается в специальный карман кресла бортпроводника.

- (6) Убедитесь в том, что планка аварийного трапа вошла в зацепление с фитингами крепления, расположенными на полу фюзеляжа.

** С БАЛЛОНАМИ (P/N 41004658-1 или P/N 41004658-2) НА САМОЛЁТАХ ДО СБ RRJ-52-00485-БД

В. Конфигурация самолёта перед открытием входных и служебных дверей в ручном режиме с выбросом аварийного трапа

(См. [**** ВСЕ: рис. 201**])

- (1) Снимите ограничительную ленту с проёма двери (если установлена).
- (2) При необходимости произведите демонтаж баллона (**см. работу 52-11-25-900-801**) или (**см. работу 52-12-25-900-801**).
- (3) Если баллон не был снят:
 - (а) Выньте предохранительную чеку из корпуса просечного клапана механизма аварийного открытия двери (если установлена).
 - (б) Убедитесь в том, что в баллоне механизма аварийного открытия двери отсутствует давление и стрелка манометра находится на нуле (0) красного сектора.
 - (в) Закройте переднюю входную дверь (**см. работу 52-10-00-410-801**).
 - (г) Выньте предохранительную чеку **(2)** и переведите ручку селектора **(1)** в положение ARMED.

ПРИМЕЧАНИЕ: Предохранительная чека убирается в специальный карман кресла бортпроводника.

- (д) Убедитесь в том, что планка аварийного трапа вошла в зацепление с фитингами крепления, расположенными на полу фюзеляжа.



В составе
ОАК

РЕГИОНАЛЬНЫЕ САМОЛЕТЫ
ФИЛИАЛ ПАО «КОРПОРАЦИЯ «ИРКУТ»

RRJ-95 РУКОВОДСТВО ПО ТЕХНИЧЕСКОЙ ЭКСПЛУАТАЦИИ

4. Технология работы

** С БАЛЛОНАМИ (P/N 41004658-1 или P/N 41004658-2) НА САМОЛЁТАХ ПОСЛЕ СБ RRJ-52-00485-БД или С БАЛЛОНАМИ P/N A415407-055 или P/N A415407-056

А. Открытие входной (служебной) двери в автоматическом режиме с выбросом аварийного трапа

(См. [** ВСЕ: **рис. 201**]; [** ВСЕ: **рис. 202**])

(1) Снимите фиксатор (3) внутренней ручки (4).

ПРИМЕЧАНИЕ: Фиксатор снимается с задней входной и обеих служебных дверей.

(2) Поднимите внутреннюю ручку (4) вверх до упора.

(3) Убедитесь в том, что:

- дверь зафиксировалась в поднятом положении в конце хода внутренней ручки;
- дверь переместилась в полностью открытое положение, аварийный трап выпустился, надулся и занял рабочее положение;
- аварийный трап раскрылся не более чем за 10 с.

(4) Произведите демонтаж сработавшего аварийного трапа (**см. работу 25-61-05-900-802**).

** С БАЛЛОНОМ P/N 41004658-1 или С БАЛЛОНОМ P/N 41004658-2

(5) Стравите давление азота из баллона механизма аварийного открытия соответствующей двери (**см. работу 12-15-52-860-801**).

** С БАЛЛОНОМ P/N 41004658-1 или С БАЛЛОНОМ P/N 41004658-2

(6) Произведите демонтаж баллона (**см. работу 52-11-25-900-801**) или (**см. работу 52-12-25-900-801**) и отправьте его вместе с предохранительной чекой просечного клапана механизма аварийного открытия двери на сервисную авторизованную станцию для обслуживания.

** С БАЛЛОНОМ P/N A415407-055 или С БАЛЛОНОМ P/N A415407-056

(7) Произведите демонтаж баллона (**см. работу 52-11-25-900-801**) или (**см. работу 52-12-25-900-801**) и утилизируйте его.

** С БАЛЛОНОМ P/N 41004658-1 или С БАЛЛОНОМ P/N 41004658-2

(8) Произведите монтаж баллона после сервисного обслуживания (**см. работу 52-11-25-900-801**) или (**см. работу 52-12-25-900-801**).

** С БАЛЛОНОМ P/N A415407-055 или С БАЛЛОНОМ P/N A415407-056

(9) Произведите монтаж нового баллона (**см. работу 52-11-25-900-801**) или (**см. работу 52-12-25-900-801**).

** С БАЛЛОНОМ P/N 41004658-1 или С БАЛЛОНОМ P/N 41004658-2

(10) Отрегулируйте расстояние между рычагом толкателя и рычагом просечного клапана механизма аварийного открытия двери (**см. работу 52-11-01-820-801, пункт 4П**) или (**см. работу 52-12-01-820-801, пункт 4П**).

** С БАЛЛОНОМ P/N A415407-055 или С БАЛЛОНОМ P/N A415407-056

(11) Отрегулируйте расстояние между рычагом толкателя и рычагом просечного клапана механизма аварийного открытия двери (**см. работу 52-11-01-820-801, пункт 4П**) или (**см. работу 52-12-01-820-801, пункт 4П**).

** С БАЛЛОНОМ P/N 41004658-1 или С БАЛЛОНОМ P/N 41004658-2

(12) Зарядите баллон механизма аварийного открытия двери (**см. работу 12-15-52-610-801**).

(13) Произведите монтаж снаряжённого аварийного трапа (**см. работу 25-61-05-900-801**).

** С БАЛЛОНАМИ (P/N 41004658-1 или P/N 41004658-2) НА САМОЛЁТАХ ДО СБ RRJ-52-00485-БД

Б. Открытие входной (служебной) двери в ручном режиме с выбросом аварийного трапа

(См. [** ВСЕ: **рис. 201**]; [** ВСЕ: **рис. 202**]; [** ВСЕ: **рис. 203**])

(1) Снимите фиксатор (3) внутренней ручки (4).

ДЕЙСТВИТЕЛЬНО: ВСЕ

52-10-00

010-802
Стр. 203
Дек 31/20

RRJ-95 РУКОВОДСТВО ПО ТЕХНИЧЕСКОЙ ЭКСПЛУАТАЦИИ

ПРИМЕЧАНИЕ: Фиксатор снимается с задней входной и обеих служебных дверей.

- (2) Поднимите внутреннюю ручку **(4)** вверх до упора.
- (3) Убедитесь в том, что дверь зафиксировалась в поднятом положении в конце хода внутренней ручки.
- (4) Выведите дверь из проёма фюзеляжа и остановите при совмещении метки **(5)** на двери с меткой **(6)** на рычаге навески.
- (5) Плавно переместите дверь по направлению полёта до установки на фиксатор открытого положения.
- (6) Убедитесь в том, что:
 - аварийный трап выпустился, надулся и занял рабочее положение;
 - аварийный трап раскрылся не более чем за 10 с.

ПРИМЕЧАНИЕ: При слишком быстром открытии двери происходит кратковременное замедление скорости её движения, что является нормальной работой демпфера двери.

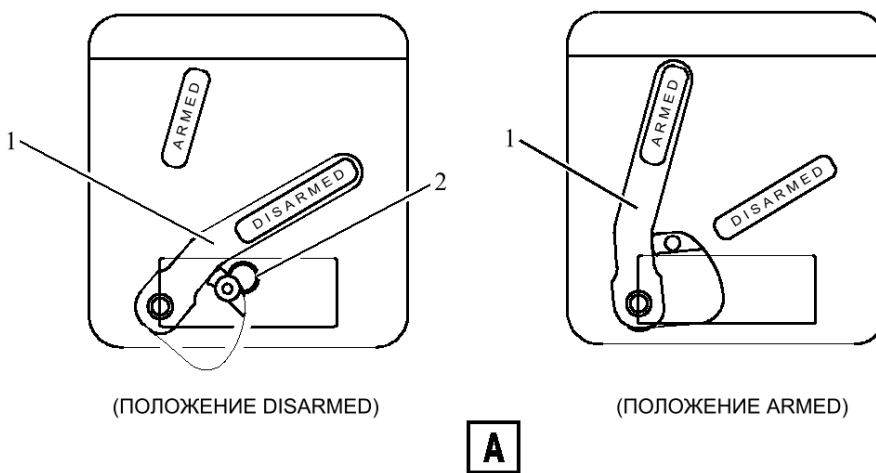
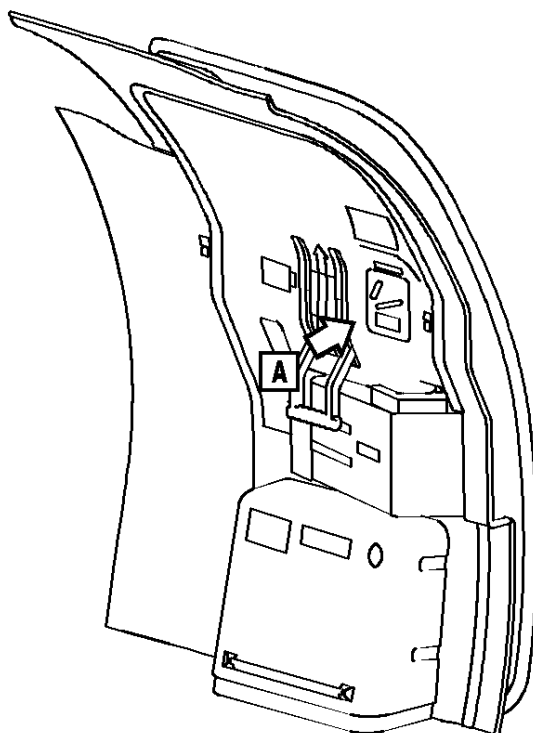
- (7) Произведите демонтаж сработавшего аварийного трапа **(см. работу 25-61-05-900-802)**.
- (8) Произведите монтаж снаряжённого аварийного трапа **(см. работу 25-61-05-900-801)**.
- (9) Произведите монтаж баллона (если снят) **(см. работу 52-11-25-900-801)** или **(см. работу 52-12-25-900-801)**.

5. Заключительные работы

А. Закрытие доступа

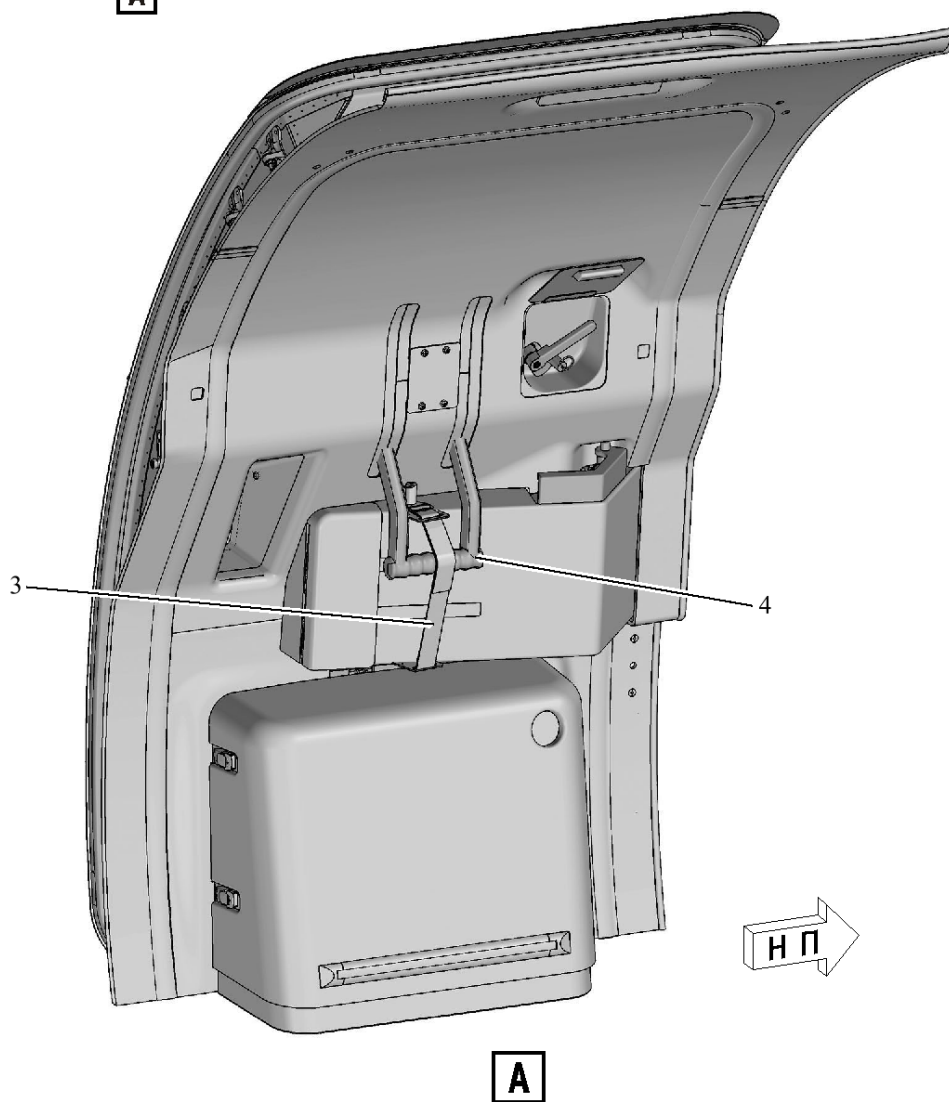
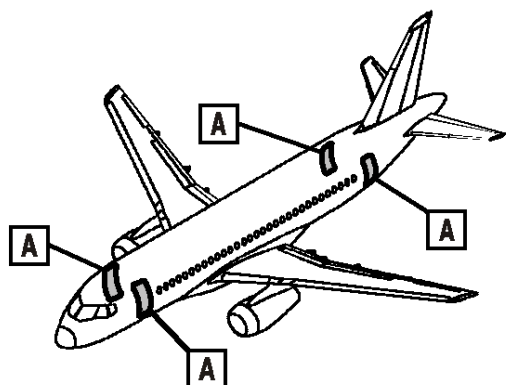
- (1) Закройте заднюю входную и обе служебные двери (если открыты) **(см. работу 52-10-00-410-801)**.
- (2) Закройте переднюю входную дверь, уберите стремянку.
- (3) Уберите защитное ограждение.

RRJ-95 РУКОВОДСТВО ПО ТЕХНИЧЕСКОЙ ЭКСПЛУАТАЦИИ



Положения ручки селектора механизма автоматического открытия входной (служебной) двери с выбросом аварийного трапа
Рисунок 201

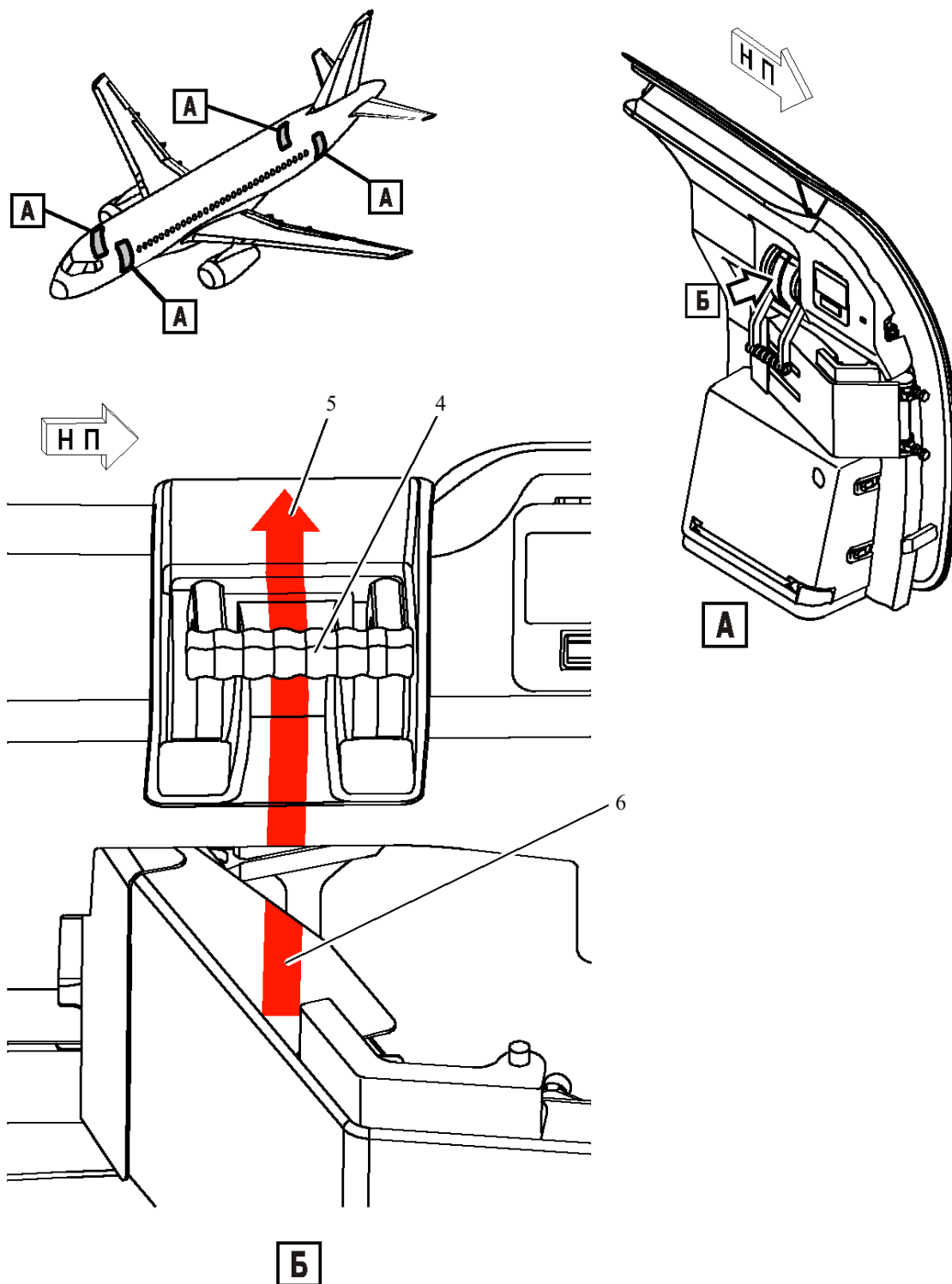
ITK_RRJ_AMM_52_10_00_010_801_006_A01_E



Открытие входной (служебной) двери в автоматическом или ручном режиме с выбросом аварийного трапа
Рисунок 202

ITK_RRJ_AMM_52_10_00_010_802_002_A01_E

RRJ-95 РУКОВОДСТВО ПО ТЕХНИЧЕСКОЙ ЭКСПЛУАТАЦИИ



Открытие входной (служебной) двери в ручном режиме с выбросом аварийного трапа
Рисунок 203

ITK_RRJ_AMM_52_10_00_010_802_004_A01_E

ДЕЙСТВИТЕЛЬНО: ВСЕ

52-10-00

010-802
Стр. 207
Дек 31/20



в составе
OAK

РЕГИОНАЛЬНЫЕ САМОЛЕТЫ

ФИЛИАЛ ПАО «КОРПОРАЦИЯ «ИРКУТ»

RRJ-95 РУКОВОДСТВО ПО ТЕХНИЧЕСКОЙ ЭКСПЛУАТАЦИИ

НЕ ЗАПОЛНЯЕТСЯ

ДЕЙСТВИТЕЛЬНО: ВСЕ

52-10-00

010-802
Стр. 208
Дек 31/20